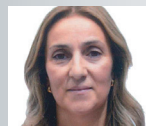




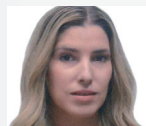
Fernando Mendes



Raquel Almeida



Manuel Simões



Maria João Santos



Joaquim Carvalho



Helena Monteiro



Augusto Rodrigues



Ana Ferreira



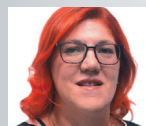
João Paulo Oliveira



Cláudia Almeida



Jerónimo Pinho



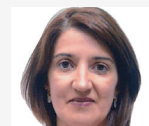
Elisabete Gomes



João Cardoso



Ricardo Pais



Cristina Esteves



Carlos Loureiro



Pedro Mendes



Melinda Fernandes



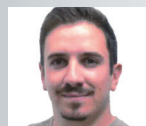
Pedro Neves



Adrien Carvalho



Cristina Almeida



Armando Almeida



Estela Silva



Nuno Oliveira



Jorge Sá Santos



Josefina Cunha



Celso Rodrigues



Dinora Santos



José Marques



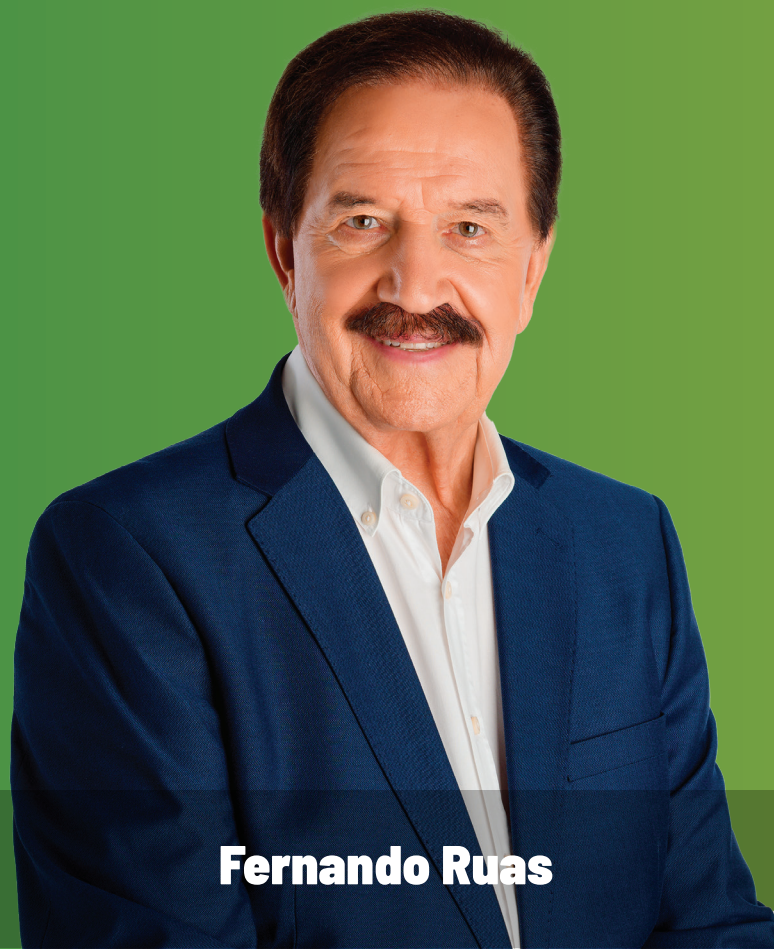
Aurora Almeida



Carlos Rodrigues



viseucresce.pt



Fernando Ruas

Abraveses

CRESCE 



viseucresce.pt/freguesias



Fernando Mendes

FERNANDO MENDES

Caras e Caros Concidadãos, da Freguesia de Abraveses

É com o coração cheio de dedicação, responsabilidade e compromisso que assumo a candidatura à Assembleia de Freguesia de Abraveses.

A equipa que me acompanha, efetivamente multidisciplinar e experiente, representa dinamismo, empenho e motivação, tendo já demonstrado que acompanha, de bem perto, as necessidades da nossa comunidade e que não deixará de continuar a procurar respostas para melhorar a qualidade de vida de todos os residentes da nossa freguesia.

Felizmente assistimos, nos últimos anos, à concretização de muitos projetos estruturantes e importantes para o bem-estar de todos, nas diversas áreas de atuação da Junta de Freguesia, com uma crescente relevância da área social.

No entanto, o nosso trabalho não pode parar aqui – Abraveses continuará a Crescer – nesse sentido, desenvolvemos um programa de ação aberto e participativo, fruto do trabalho de proximidade realizado nos últimos anos, com o sentido de responsabilidade que sempre nos caracterizou. Um programa de ação que, para além de dar continuidade ao que foi feito, olha para o futuro, propondo intervenções ajustadas às novas necessidades e oportunidades.

Conscientes dos desafios que nos esperam, acreditamos que, com trabalho, determinação e empenho, a que esperamos juntar a vossa confiança, conseguiremos concretizar as nossas ideias, tornando a nossa freguesia mais solidária, mais sustentável e mais inovadora.

Abraveses com todos e para todos!

ABRAVESES AVANÇA, MANTENDO A CONFIANÇA!

Abraço amigo,

FERNANDO MENDES

Candidato à Assembleia de Freguesia de Abraveses

PSD – Eleições Autárquicas 2025

PROGRAMA

GOVERNAÇÃO ABERTA, PARTICIPADA E DESCENTRALIZADA

Governar com rigor e transparência, ouvindo os cidadãos, cumprindo o estatuto do direito de oposição, fazendo uma gestão equilibrada e criando incentivos ao desenvolvimento da freguesia de Abraveses.

PROMOVER O DESENVOLVIMENTO E A COESÃO TERRITORIAL

Atualizar o Plano de Desenvolvimento Local, reforçando o seu carácter estratégico;
Incrementar uma política ativa de desenvolvimento económico ajustada às potencialidades da freguesia, apoiando as empresas e atividades geradoras de emprego, com recurso a programas municipais entre outras formas de cooperação institucional;
Valorizar o passado operário e industrial da freguesia, que respeite e valorize a sua vocação.

ASSEGURAR RESPOSTAS SOCIAIS EFICAZES AOS NOSSOS CONCIDADÃOS

Continuar a colocar a pessoa no centro da nossa atividade, especialmente aqueles que pela idade ou circunstâncias da vida mais precisam do nosso apoio;
Promover a articulação do trabalho em rede com as várias instituições da freguesia, promovendo o banco de voluntariado, o trabalho comunitário e as ações solidárias, continuando a promover o papel da Comissão Social de Freguesia.

MELHORAR A QUALIDADE DE VIDA E O AMBIENTE

Defender o Ambiente através de uma política de limpeza eficaz, pelo aumento dos pontos de recolha seletiva de resíduos;
Alcançar uma cobertura de 100% nos serviços de água e saneamento, através de novas soluções de recolha.

REFORÇAR MEDIDAS DE PROTEÇÃO DA COMUNIDADE

Assumir a segurança rodoviária, urbana e florestal de toda a comunidade como prioridade, promovendo a articulação entre todas as forças de segurança.

CONSOLIDAR PARCERIAS NA ÁREA DA EDUCAÇÃO, FORMAÇÃO, CULTURA E DESPORTO

Estabelecer as parcerias e procedimentos necessárias para promover, assim que reunidas todas as condições, um programa denominado FÉRIAS ATIVAS, visando a oferta de atividades de ocupação de tempos livres dos jovens durante as férias letivas;
Interagir e cooperar com todas as instituições e associações da freguesia e do concelho, promovendo os valores de proximidade, igualdade, solidariedade, inclusão, integração e capacitação;
Desenvolver ações de formação para desempregados e ativos da freguesia.

QUALIFICAR OS ESPAÇOS E EQUIPAMENTOS PÚBLICOS

Intervir e beneficiar as Ruas, praças e jardins da nossa Freguesia, requalificando o espaço público e de lazer, melhorando a articulação entre localidades e a mobilidade.

VALORIZAR O PATRIMÓNIO

Promover a conservação e valorização do nosso património material e imaterial, fortalecendo os vínculos de identidade e de pertença sociocultural. Apelar à participação cívica dos nossos concidadãos.

DESENVOLVIMENTO E COESÃO TERRITORIAL

No âmbito da beneficiação / requalificação de acessibilidades, serão prioritárias:

ABRAVESES:

- Requalificação de Arruamentos (inseridos no Núcleo Histórico que integra a ARU – Área de Reabilitação Urbana de Abraveses);
- Acesso Pedonal entre a Av. Tenente-Coronel Silva Simões e o Bairro do Vale;
- Pavimentação da Rua e Praceta da Bela Vista, Rua e Travessa das Camélias e Praceta Prof. Miguel Simões;
- Pavimentação da Rua de António Sacramento;
- Alargamento da Rua José Soares;

- Arranjo urbanístico na Rua Florbela Espanca, no Bairro Mário Pais da Costa.

PASCOAL:

- Requalificação dos arruamentos: Av. Manuel Loureiro, Rua Penedo da Saudade, Travessa do Codeçal, Rua Nº Senhora de Fátima, Largo do Rossio, Rua de Santa Bárbara, Largo da Capela e Largo das Tílias;
 - Requalificação Outeiro das Canadas (Envolvente à ÁCRS de Pascoal);
 - Pavimentação da Rua do Monte Meio;
 - Pavimentação da Rua Vale de Vila Nova;
 - Pavimentação da Rua das Gândaras (1ª. Fase)
- POVOA DE ABRAVESES:**
- Implementação de passeio na Av. Heróis Lusitanos e Rua da Escola Preparatória;
 - Requalificação do Largo da Capela;
 - Pavimentação da Rua da Cumieira.
 - Beneficiação de Espaço Verde na Rua Ricardo Pais Gomes.

MOURE DE CARVALHAL:

- Requalificação de valetas da Estrada do Campo de Aviação;
- Requalificação Rua das Oleiras (2ª fase);
- Requalificação Rua da Azenha (3ª fase) - ligação a Casal de Mundão;
- Requalificação do Edifício Escolar de Moure de Carvalho;
- Beneficiação da Carreira da Vala e Caminho do Seixo.

SANTO ESTEVÃO:

- Requalificação do Largo de Santo Estêvão;

REQUALIFICAÇÃO DE BAIROS:

Promover a discussão pública dos projetos de execução já elaborados de Requalificação do Bairro do Vale, do Bairro de Santo Estevão, do Bairro Mário Pais da Costa e do Loteamento do Janeleiro, e executar, faseadamente, a requalificação destas zonas residenciais periurbanas.

CEMITÉRIO DA FREGUESIA DE ABRAVESES (Baralha/Pascoal):

Promover e discussão pública do projeto de execução já elaborado, e reunir as condições necessárias para a sua requalificação.

ÁREAS DE REABILITAÇÃO URBANA (ARU)

Promover a extensão das ARU a mais núcleos urbanos da nossa freguesia, que denominamos como os nossos centros históricos.

REDE DE ABASTECIMENTO DE ÁGUA, ÁGUAS PLUVIAIS E SANEAMENTO

Remodelação dos coletores de água e saneamento, prevista no projeto de requalificação da Av. Manuel Loureiro e adjacentes, em Pascoal; Instalação de conduta na Rua e Travessa Vale de Vila Nova, em Pascoal.

EQUIPAMENTOS DA REDE ESCOLAR

No âmbito das discussões públicas realizadas com a comunidade escolar, concluir as intervenções de requalificação nas Escolas Básicas de Abraveses e Pascoal.

SEGURANÇA RODOVIÁRIA

Semaforização e controlo de velocidade na Av. Tenente-Coronel Silva Simões (acesso à zona industrial e rotunda de acesso ao Bairro da Barrosa e Rua do Marcão);
Proceder à instalação de medidas de acalmia de trânsito na Estrada do Campo de Aviação (E.M. 568), Av. dos Heróis Lusitanos, Rua da Escola Preparatória, Av. Aquilino Ribeiro e Rua da Cantapaima.

AÇÃO SOCIAL, SAÚDE E BEM-ESTAR

Os grupos mais vulneráveis da comunidade estarão no centro das nossas atenções, com o propósito de contribuir para a superação dos seus constrangimentos e para a definição de um projeto de vida;
Promover o atendimento e apoio social a indivíduos e famílias em situação de carência ou disfunção, visando prevenir ou restabelecer o seu equilíbrio funcional, através da mobilização de recursos próprios ou comunitários e do encaminhamento para programas, equipamentos ou serviços adequados;

Alargar os apoios às famílias em situação de carência ou exclusão, designadamente, na área da saúde, com medicamentos, consultas ou na execução de obras de adaptação das habitações de pessoas com

mobilidade reduzida;

Implementar um Plano de Ação com vista a tornar a freguesia mais amigável para o idoso. Um programa que visa combater o abandono e a solidão dos idosos, minorando as consequências sociais, físicas, psicológicas e simbólicas que esses processos acarretam;
Dar continuidade ao projeto “Informática para Sêniores”;
Continuar a promover “Convívios Sêniores”, visando o fortalecimento de laços sociais e criação de novas amizades, a descoberta de novas culturas e conhecimentos e a promoção do bem-estar e da qualidade de vida, incentivando uma participação ativa na sociedade;
Criar na freguesia de Abraveses equipas multidisciplinares de intervenção rápida nas áreas da medicina, enfermagem, psicologia e serviço social, em regime de voluntariado, para intervenções em caso de necessidade;
Capacitar/Informar os cuidadores informais para a oferta de serviços de proximidade na freguesia de Abraveses;
Continuar a dotar o banco de ajudas técnicas (camas articuladas, cadeiras de rodas, etc.);
Promover o apoio psicossocial a pessoas e famílias em risco ou em situação de exclusão, favorecendo a sua integração social e profissional;
Continuar a cooperar com as IPSS's locais, no âmbito dos projetos de ampliação ou criação de novos equipamentos sociais;
Apoiar o empreendedorismo social, inovação social e formação profissional dos desempregados da freguesia;
Potenciar a inovação social, reforçando o trabalho em rede e a cooperação institucional com as várias entidades da economia solidária, visando respostas sociais de proximidade;
Reforçar as relações e parcerias com as instituições da freguesia, valorizando o seu importante trabalho.

EDUCAÇÃO, CULTURA E DESPORTO

Interagir e cooperar com as instituições e associações de pais e encarregados de educação das escolas da freguesia, promovendo os valores de proximidade, igualdade, solidariedade, inclusão, integração e capacitação;
Promover com instituições locais, de uma forma estruturada, transversal e multidisciplinar o desenvolvimento educativo integrado das crianças e jovens;
Continuar a celebrar protocolos de cooperação com a Escola Superior de Educação, permitindo aos alunos do curso de Educação Social entre outros, a realização de estágios na Freguesia, em contexto real de trabalho;
Fomentar o Associativismo, a promoção da Cultura e do Desporto, com recurso à celebração de protocolos de colaboração com as Associações da Freguesia;
Incentivar a criação de “Centro da Marcha e Corrida de Abraveses”, orientado para a promoção da atividade física ao ar livre, para todas as idades;
Criar um projeto direcionado à valorização do nosso património material e imaterial;
Dar expressão e visibilidade à vitalidade demonstrada pelos agentes sociais, culturais, económicos e associativos da nossa freguesia, promovendo um evento que permita expor e divulgar, anualmente, as suas ações e atividades, como forma de promover a freguesia a valorizar os nossos produtos, as nossas tradições e a nossa cultura;
Colaborar com o Município na criação de percursos pedestres na nossa freguesia;
Preservar a rede existente de parques infantis, polidesportivos e parques de gerações ativas, encetando os esforços necessários para a criação ou remodelação de espaços destinados à prática desportiva;
Canalizar esforços para a instalação de novos circuitos de gerações ativas, promovendo o exercício físico da população sénior e a sua interação com os mais novos.

SEGURANÇA E PROTEÇÃO CIVIL

Implementar as atividade e ações previstas no plano de atividades proposto pela recém criada Unidade Local de Proteção Civil da Freguesia de Abraveses;
Apostar na prevenção, através do levantamento das zonas florestais de risco;
Alargamento e manutenção da rede de pontos de abastecimento de água, e a sua sinalização para melhor operacionalidade;

Promover a implementação de medidas de autoproteção dos núcleos históricos, edifícios escolares e comunitários;
A segurança rodoviária merecerá a nossa máxima atenção, atendendo ao extenso parque escolar instalado na nossa freguesia e à existência de vias rodoviárias com intenso tráfego, nas quais urge limitar a velocidade e implementar medidas de acalmia de trânsito.

MOBILIDADE URBANA

Promover a mobilidade suave em espaço público;
Continuar a projeção e implementação de passeios em zonas que consideramos de risco, para a segurança de pessoas e bens, nomeadamente E.M. 568 (Av. Heróis Lusitanos, Av. do Pintor e Estrada do Campo de Aviação) e Rua da Capela, na Póvoa de Abraveses e Av. Aquilino Ribeiro, em Abraveses;
Acesso Pedonal, entre a Av. Tenente-Coronel Silva Simões e o Bairro do Vale.

TRANSPORTES PÚBLICOS

Continuaremos atentos a novas necessidades de instalação de novos abrigos para passageiros de transportes públicos e conservação dos existentes, bem como o ajustamento dos atuais horários e itinerários às necessidades da freguesia;

REDE DE EQUIPAMENTOS DESPORTIVOS

Implementar um projeto para a dinamização de atividades desportivas e lúdicas, com o objetivo de ocupar os tempos livres e promover hábitos saudáveis junto da comunidade;
Promover com as Escolas e Associações da Freguesia, parcerias e protocolos para eventos e atividades desportivas;
Requalificação e Manutenção dos Polidesportivos, Parques Infantis e Parque de Gerações Ativas instalados na nossa freguesia.

AMBIENTE, QUALIDADE DE VIDA E SUSTENTABILIDADE

Retomar o Estudo para a implementação do “ Eco Parque Viseu Norte”, no perímetro florestal da Serra do Crasto, em parceria com ICNF, Secretária de Estado das Florestas, Município de Viseu e Freguesia limítrofes;
Promover a instalação de postos de carregamento para veículos elétricos;
Reforçar as parcerias estabelecidas, no sentido de aumentar o impacto e retorno das campanhas de sensibilização e educação ambiental;
Continuar o esforço desenvolvido na instalação de ilhas ecológicas na Freguesia;
Monitorizar a periodicidade de recolha de resíduos sólidos urbanos reportando as anomalias aos serviços competentes;
Melhorar o padrão de qualidade nas intervenções de limpeza urbana e de manutenção de espaços verdes, com a adoção de soluções de captação de água como medida de sustentabilidade ambiental;
Continuar a programar cuidadosamente com o Município, os trabalhos de poda de árvores adaptados aos diversos locais da freguesia, tendo em atenção os nossos jardins, reforçando a operacionalidade dos sistemas de rega, com prioridade para aqueles onde existem poços/furos;
Dar atenção ao estado de conservação dos nossos cursos de água e alertar as entidades públicas da sua devida limpeza.

MODERNIZAÇÃO, DESCENTRALIZAÇÃO E DEMOCRACIA PARTICIPATIVA

Reforçar a utilização das plataformas digitais como via de comunicação das nossas ações e iniciativas, bem como a promoção e divulgação das ações e atividades das forças vivas da nossa freguesia;
Implementar um serviço de atendimento orientado para a cidadania e proximidade, remodelando os serviços de atendimento da Junta de Freguesia;
Promover a realização de reuniões descentralizadas, como forma de incentivar os nossos concidadãos ao exercício de cidadania ativa;
Manter a reivindicação, junto das entidades competentes, de formação de mediadores de atendimento digital, no âmbito do funcionamento do “ESPAÇO CIDADÃO”;
Continuar a disponibilizar um serviço de apoio para a entrega das declarações ao estado (IRS, Segurança Social, ...), direcionado para as pessoas com maiores dificuldades no seu preenchimento e submissão.

www.viseucresce.pt/abraveses